

SCHOOLPLAN 2011 – 2015



Lingewijk 13
3831 LE Leusden
Telefoon: 033 4943936
E-mail: info@deholm.nl
Website: www.deholm.nl

INHOUDSOPGAVE

1.	Inleiding	
1.1	Doelen van het plan	2
1.2	Functies van het plan	2
1.3	Status van het plan	2
1.4	Evaluatie van het plan	2
1.5	Ondertekening van het plan	3
2.	Schoolbeschrijving	
2.1	Naam en signatuur van de school	4
2.2	Situering van de school	4
2.3	Leerling en ouderpopulatie	4
2.4	Teamsamenstelling	4
2.5	Schooltypering	4
2.6	Missie	5
2.7	Visie	5
2.8	Bundeling aandachtspunten bij de dimensies van de visie	5
2.9	Evaluatie vorige schoolplan (2003-2007)	7
2.10	Onze sterke kanten en onze ontwikkelpunten	8
2.11	Bestuur: Stichting VOILA Leusden	8
3.	Onderwijskundige vormgeving	
3.1	Inleiding	10
3.2	Wettelijke opdracht van het onderwijs	10
3.2.1	Ononderbroken ontwikkeling en schooltijd	10
3.2.2	Brede ontwikkeling	10
3.2.3	Multiculturele samenleving	10
3.3	De onderwijskundige doelen en werkwijze	10
3.3.1	Nederlands taal	12
3.3.2	Engelse taal	12
3.3.3	Rekenen / Wiskunde	13
3.3.4	Oriëntatie op mens en wereld : Ruimte	13
3.3.5	Oriëntatie op mens en wereld : Tijd	14
3.3.6	Oriëntatie op mens en wereld : Natuur	14
3.3.7	Oriëntatie op mens en wereld : Mens en samenleving	15
3.3.8	Kunstzinnige oriëntatie	15
3.3.9	Bewegingsonderwijs	15
3.3.10	Levensbeschouwing: Bijbelse geschiedenis	16
3.3.11	ICT onderwijs	16
3.4	Leerlingenzorg	17
3.4.1	Inleiding	17
3.4.2	Interne zorgstructuur	17
3.4.3	Zorgteam	17
3.4.4	Praktische uitwerking	18
3.4.5	Betrekkingen met het Samenwerkingsverband	18
3.4.6	Regionaal netwerk Passend Onderwijs Eemland	18
3.4.7	Passend Onderwijs	18
3.4.8	Externe contacten	19
3.4.9	Plannen voor de komende vier jaar	19
4.	Inzet en ontwikkeling van het personeel	
4.1	Inleiding	20
4.2	Doelen van het personeelsbeleid	20
4.3	Huidige situatie	20
4.4	Taakbeleid	20
4.5	Overige doelen	20
4.5.1	Nascholing	20
4.5.2	Beleid gericht op verbetering arbeidsomstandigheden	20
4.5.3	Opleiden in de school	20
4.6	Beleidvoornemens	21
5.	Kwaliteitszorg	
5.1	Inleiding	23
5.2	Doelen kwaliteitszorg	23
5.3	Bewaking van de kwaliteit	23
5.4	Veiligheidsbeleid	24
5.5	ICT - beleid	24
6.	Planning	
6.1	Inleiding	27
6.2	Plannen voor de komende vier jaar	27
6.3	Sponsoring	28

Hoofdstuk 1 - INLEIDING

1.1 Doelen van het plan

De doelen van dit schoolplan zijn:

- Het vaststellen van het beleid voor de periode van de komende vier jaren op de verschillende beleidsterreinen:
 - o onderwijskundig beleid,
 - o personeelsbeleid,
 - o relationeel beleid & communicatie,
 - o beleid t.a.v. de kwaliteitszorg,
 - o materieel beleid.
- Dit beleid zo vast te stellen dat het gebruikt kan worden voor planmatige schoolontwikkelingen met formulering van eigen beleidvoornemens.
- Voldoen aan de wettelijke verplichting om te beschikken over een schoolplan.

1.2 Functies van het plan

Dit schoolplan zal fungeren als:

- Planningsdocument;
Uitgangspunt voor de planning per schooljaar.
- Verantwoordingsdocument;
Het schoolplan dient wettelijk vierjaarlijks opnieuw te worden vastgesteld en toegezonden aan de inspectie. Het is de wettelijke verantwoording aan de overheid. In een jaarverslag wordt verantwoording afgelegd van de activiteiten van het voorgaande schooljaar.
- Kwaliteitsdocument;
In dit schoolplan worden de plannen beschreven, gericht op de onderwijskundige ontwikkeling van de school. Het samenwerken aan dit plan versterkt de gelijkgerichtheid, het scherpt onze visie en verschaft inzicht in de onderwerpen die we willen gaan aanpakken voor de verdere ontwikkeling van het onderwijs.
- Voorlichtingsdocument;
Door middel van dit schoolplan willen we, in samenhang met de schoolgids, de schoolkalender en de folder, de ouders duidelijkheid bieden.

1.3 Status van het plan

Het schoolplan is opgesteld door de directie en voorgelegd aan het team. Na instemming van het team tekent de directeur voor akkoord.

Het schoolplan is voorgelegd aan de medezeggenschapsraad. De MR heeft instemming verleend en heeft dit door middel van het tekenen bekrachtigd.

Het bestuur heeft dit schoolplan vastgesteld voor een periode van vier jaar. Ook daarvoor is getekend.

1.4 Evaluatie van het plan

Bij het evalueren van de jaarplanning zal bekeken worden of de onderdelen formatieplan, personeel, communicatie en financieel beleid bijgesteld moeten worden.

Naast tussentijdse evaluaties wordt er aan het eind van ieder schooljaar geëvalueerd. Het "Plan van Aanpak" (Hoofdstuk 6) besproken en vastgesteld voor het volgende schooljaar.

Dit plan zal richting geven aan die evaluatie. Bijstelling tussentijds vindt plaats, wanneer dat nodig is (actualisering). Dit gebeurt in het jaarlijkse evaluatieverslag dat wordt opgenomen in de map "kwaliteitszorg".

Ondertekening schoolplan 2011 - 2015

Het schoolplan is vastgesteld door **het schoolteam**.

Datum 25-05-2011

Naam directeur B.T. Mulder  (handtekening)

Het schoolplan is vastgesteld door **het bevoegd gezag**.

Datum 26.05.2011

Naam G.J. Werker  (handtekening)

(functie: alg. dir.)

Het schoolplan heeft instemming van **de medezeggenschapsraad**.

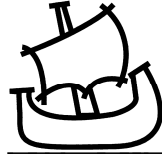
Datum 25 mei 2011

Naam P. van der Noek  (handtekening)

(functie: voorzitter)

Hoofdstuk 2 - Schoolbeschrijving

P.C. Basisschool



De Holm

2.1. Naam en signatuur van de school.

PCBS De Holm is een Protestants Christelijke Basisschool. "Holm" betekent "eiland" in de Scandinavische talen. In de wijk rond de school zijn allemaal namen van rivieren en een gebouw van Scandinavisch hout (Fins grenen) maakt de naam toepasselijk. Het teken van het Vikingschip slaat op het speelschip op het plein.

2.2. Situering van de school.

PCBS De Holm, een school van origine gemaakt van hout en in 2011 gerenoveerd, is gelokaliseerd in een groene, rustige wijk van Leusden: "Noordwijk". De school ligt in een verkeersveilige omgeving voor de kinderen en is goed te bereiken voor voetgangers en fietsers vanaf het Cohenpad, het Eempad en de Lingewijk. Voor auto's is de school wat moeilijker te bereiken vanaf de Berkelwijk, linksaf of rechtsaf de Spaarnewijk in, rechtsaf de Vlistwijk in, linksaf de Beerzwijk in en rechtsaf de Lingewijk in. Aan het eind staat links de school: Lingewijk 13.

2.3. Leerling- en ouderpopulatie

Het leerlingenaantal ligt de laatste jaren rond de 200. Volgens prognoses van de gemeente zal het aantal dalen. Het welstand - en opleidingsniveau van de ouders en / of verzorgers ligt iets boven het landelijk gemiddelde. De school heeft op dit moment (mei 2011) geen kinderen uit de bevolkingsgroepen met een andere culturele achtergrond.

2.4. Teamsamenstelling

De groepen worden begeleid door teamleden met specifieke groepstaken. De meeste groepen worden begeleidt door twee leerkrachten. Deze vormen met elkaar een 'duo'. Het is van belang om de groepen zo klein mogelijk te houden, maar ook is het van belang om uren beschikbaar te hebben voor 'zorg op maat'. Naast de inzet van groepsleerkrachten zijn er, wanneer de formatiemogelijkheden dat toestaan, ook leerkrachten met specifieke taken:

- een interne begeleider voor begeleiding van 'onderwijs op maat' binnen de school;
- een remedial teacher voor hulp aan kinderen die extra zorg nodig hebben;
- een coördinator ICT.
- leraren met specifieke taken

Leraren met specifieke taken kunnen daarvoor gewaardeerd worden met een LB-functie.

2.5. Schoolypering

Er wordt gewerkt volgens het leerstofjaarklassensysteem. De grote verschillen in prestatie - en ontwikkelingsniveau van de kinderen maken het noodzakelijk binnen dit systeem plaats in te ruimen voor de individuele begeleiding van leerlingen. Dit betreft zowel de kinderen die in hun prestaties boven het klassengemiddelde uitstijgen, als de kinderen die moeite hebben om het gemiddelde niveau te halen. Hiervoor is het noodzakelijk dat de kinderen zelfstandig kunnen werken. Door middel van het leerlingvolgsysteem worden leerlingen gesignaleerd waarvan de ontwikkeling niet in overeenstemming met de verwachtingen verloopt. Op groep -, school - en bovenschools niveau zullen deze leerlingen worden begeleid. In de komende jaren wordt de 1-Zorgroute ontwikkeld. De leerkracht is verantwoordelijk voor de ontwikkeling van de leerlingen in zijn of haar klas!

2.6. Missie: "Een ieder wat hij aankan, dat is een goed idee!"

De missie is ontleend aan het schoollied. Deze regel vat in het kort samen van wat wij in onze visie verwoorden. Aansluiten bij de onderwijsbehoefte van de kinderen betekent dat er een uitdaging moet zijn voor kinderen die met moeite en zonder moeite het onderwijsproces doorlopen.

2.7. Visie

De Holm is een Protestant Christelijke school die vanuit die levensovertuiging haar onderwijs vormgeeft. Dit betekent dat respect voor elkaar en de natuur, respect voor andere godsdiensten en betrokkenheid bij mensen die anders leven of denken, in gesprekken en activiteiten met kinderen veel terug komen.

We kijken kritisch in de school om een veilig klimaat te creëren voor iedereen. Ook in onze blik naar buiten weten we ons verantwoordelijk voor elkaar en onze omgeving. De aandacht voor maatschappelijke activiteiten is breed.

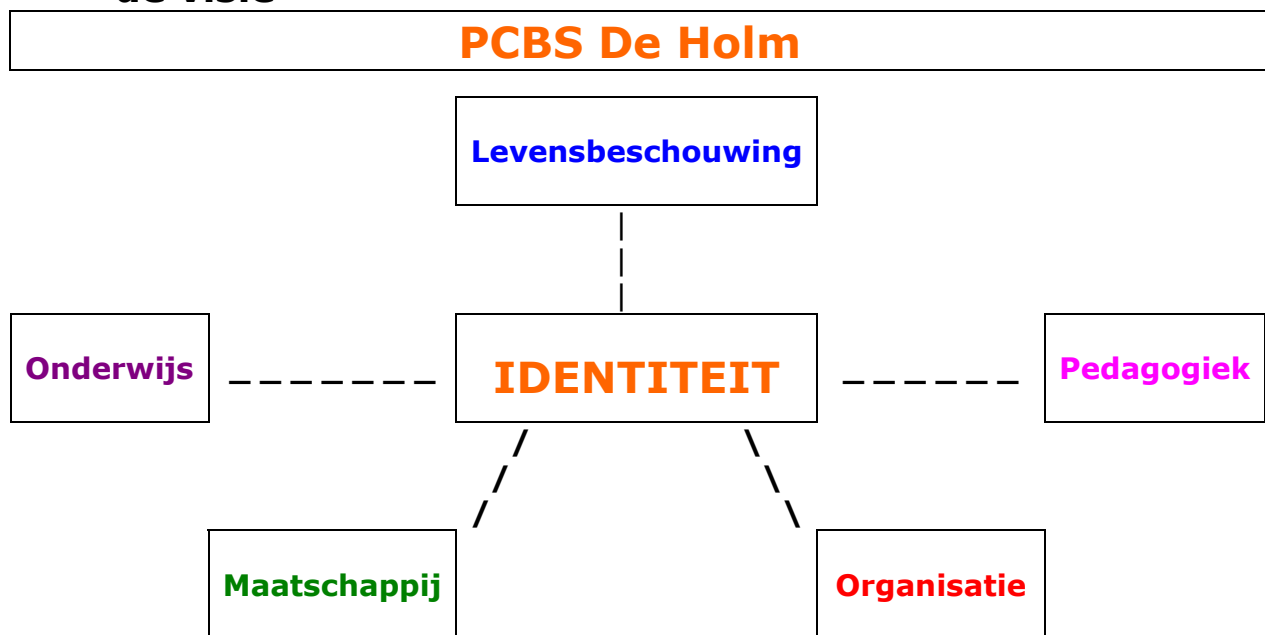
Voor kinderen scheppen we een klimaat waarin ze zich waardevol, veilig en geborgen voelen. Dat betreft zowel de fysieke, de emotionele, als de digitale omgeving van de school.

Verschillen in onderwijsbehoefte en leerstijl van kinderen zijn uitgangspunt bij het didactisch handelen van de leerkrachten, zowel bij instructies als bij verwerkingsopdrachten. Zelfstandigheidontwikkeling en leren samenwerken zijn planmatig opgezet.

De school werkt in jaargroepen, waarbinnen vanuit dagtaken differentiatie mogelijk is. De zorgstructuur is transparant en zorgvuldig opgezet.

Transparantie is ook uitgangspunt voor de communicatie. Zowel binnen het team als met ouders wordt die communicatie gekenmerkt door openheid en aandacht voor individuele verschillen.

2.8. Bundeling aandachtspunten bij de vijf dimensies van de visie



➤ Levensbeschouwelijke dimensie:

- We leren de kinderen respectvol om te gaan met elkaar en de natuur, geënt op Bijbelse normen.
- Dagopeningen met bijbel- en spiegelverhalen, liederen, gebed en kringgesprek zijn onze werkvormen.
- De christelijke feestdagen worden met aandacht en gepast gevierd.
- We leren kinderen respect op te brengen voor andere godsdiensten en we besteden aandacht aan de andere wereldgodsdiensten.
- We besteden aandacht aan mensen en kinderen die anders leven, anders denken, anders zijn of het minder goed hebben. Onze zendingsprojecten zijn daar een

- voorbeeld van; ook activiteiten in de buurt worden daarvoor uitgezocht.
- We scheppen een klimaat waarin de kinderen zich waardevol, veilig en geborgen voelen.
- Van alle betrokkenen bij onze school verwachten we een positieve instelling tegenover onze levensbeschouwelijke identiteit. Bewust zijn van de voorbeeldfunctie.
- We geven eigentijds onderwijs vanuit een christelijke levensovertuiging. Kinderen staan centraal ("Een ieder wat zij / hij aan kan. Dat is een goed idee!") en worden voorbereid op hun rol in de toekomstige samenleving.
- Taalgebruik of gedrag dat strijdig is met onze uitgangspunten wordt niet getolereerd. We zijn alert op wangedrag via de digitale snelweg.
- De Holm is een warm nest, een veilige plek, een gezellig samenkomen, een plaats voor steun en medeleven.

➤ **Maatschappelijke dimensie:**

- We willen dat alle betrokkenen zich veilig en geaccepteerd weten in de school. Dit is de basis voor een optimale ontwikkeling. We gebruiken o.a. het pestprotocol, de kanjertraining en kunnen vertrouwenspersonen inschakelen.
- We willen dat alle betrokkenen zich verantwoordelijk weten voor elkaar: de groep, de school, de wijk, de gemeente en de wereld. (normen en waarden, wijkacties, zending, verkeer)
- We willen dat ouders de mogelijkheid hebben om hun kinderen voor, tussen en na schooltijd op te laten vangen.
- We willen samenwerken, niemand uitsluiten en open staan voor anderen.
- We willen dat kinderen kennis maken met andere culturen, godsdiensten, gewoontes en opvattingen; kennis maken met mensen die "anders" zijn en denken.
- We willen dat de kinderen concreet met maatschappelijke activiteiten in aanraking komen (cultuurgoed, NME, bibliotheek, kerk, tehuizen).

➤ **Pedagogische dimensie:**

- De leerkrachten scheppen een klimaat waarin de kinderen en de volwassenen in de school zich waardevol, veilig en geborgen voelen. Dat is de basis om je op elk gebied te ontwikkelen.
- We leren met elkaar hoe om te gaan met normen en waarden, dat we respect hebben voor mens, dier en de natuur en dat we ons daarnaar gedragen.
- Om de sociale veiligheid te versterken is in het beleidsplan ICT een protocol opgenomen over hoe om te gaan met de sociale media.
- De kinderen worden getraind in sociale vaardigheden.

➤ **Onderwijskundige dimensie:**

- Ons onderwijs past zich aan bij de verschillen in leerstijlen die de kinderen hebben.
- We willen kinderen leren hun creativiteit verder te ontwikkelen.
- Ons onderwijs sluit aan bij de onderwijsbehoefte van elk kind binnen de grenzen en mogelijkheden van De Holm en binnen de kaders van passend onderwijs.
- Leerkrachten gebruiken de uitgangspunten van effectieve instructie om instructie op maat te geven.
- We spelen in op de leerbehoefte van het kind door te kijken naar de onderwijsbehoefte. We bieden de kinderen specifieke leermiddelen en leerstijlen aan.
- Het individu krijgt volop aandacht en het leren samenwerken tussen kinderen wordt planmatig opgezet. Autonomie is daarbij belangrijk: zelfrespect, positief zelfbeeld, vrijheid om keuzes te kunnen maken.
- We willen dat kinderen hun talenten benutten, blijven leren en competentiegevoel krijgen.

➤ **Organisatorische dimensie:**

- De school werkt in jaargroepen, waarbinnen voor de kinderen mogelijkheden voor een eigen programma zijn. Om de zelfstandigheid van de kinderen te ontwikkelen, leren we hen met dagtaken te werken. Ook maken wij daarvoor gebruik van coöperatieve werkvormen.
- Vanuit integraal personeelsbeleid zijn professionalisering en taakbeleid aandachtspunten.
- Kenmerkend is een goede zorgstructuur met een transparante organisatie.
- Communicatie met/naar ouders staat hoog in het vaandel.
- Binnen een open en goede communicatie is ruimte voor eigenheid van de individuele teamleden.

2.9. Evaluatie vorige schoolplan (2007-2011)

In het kader van kwaliteitsontwikkeling is gewerkt aan

- klassenmanagement. De hierna volgende ingevoerde onderdelen zorgen ervoor dat de leerkracht in de klas meer aandacht kan besteden aan individuele kinderen:
 - effectieve en gedifferentieerde instructie
 - het ontwikkelen van werken met dagtaken
 - gebruik kunnen maken van coöperatieve werkvormen
 - het ontwikkelen van een kijkwijzer om de doorgaande lijn te laten zien op klassenmanagement onderdelen (dagritme, dagrooster, instructietafel, vraagtekenblokje, stoplicht, vaste looproute en kieskast).
- het invoeren en implementeren van de methode "Kleuterplein" in de groepen 1 en 2, waardoor de tussendoelen meetbaar worden gehaald. Deze methode geeft richting aan de ontwikkelingsactiviteiten.
- Het invoeren van het administratieprogramma "Parnassys". Van dit computerprogramma wordt het leerlingvolgsysteem stap voor stap ingevoerd.
- de ontwikkeling van een dyslexieprotocol voor de groepen 1 t/m 3. Voor de groepen 4 t/m 8 wordt dit in 2011 afgerond.
- oriëntatie op het gebied van Burgerschap en Sociale Emotionele ontwikkeling en invoering van de methode "Sociale Talenten" en daar volgens afspraak thema's van aanbod laten komen. In het kader van Burgerschap komen de kerndoelen tijdens de lessen levensbeschouwing en geschiedenis aanbod.
- de invoering van nieuwe methodes voor de volgende vakgebieden: Aardrijkskunde (De Blauwe Planeet), Geschiedenis (Speurtocht), Natuurkunde (Natuniek), Nederlandse Taal (Taal Actief 3), Spelling (Taal Actief 3), Begrijpend Lezen (lezen in Beeld), Voortgezet technisch lezen (Estafette en diverse nieuwe niveauleesboeken), Engels (Take it easy!),
- het maken van een schoolprofiel samen met "In School" (initiatief van OOG onderwijs en jeugd) in het kader van "Passend onderwijs". In dit profiel staan de sterke kanten van de school genoemd en ook de verbeterpunten. Ook is meegedaan aan een regionaal pilotproject voor Passend Onderwijs: POMPP (Passend Onderwijs Met Passend Personeel).
- het jaarlijks bijhouden van de map "Kwaliteitszorg". In deze map staat onder andere de beschrijving van beleid, jaarplanning, evaluatieopbrengsten en tevens worden de evaluatie-instrumenten genoemd. Deze laatste worden mede ontwikkeld in samenwerking met de Leusdense scholen (VOILA).
- het volgen van de informatieve bijeenkomsten en cursussen in het kader van het project "Afstemming" (PC Eemland). We (IB en directeur) zijn daarmee gestart in 2009-2010. In 2010-2011 is het team gestart met het zich eigen maken van het werken met de 1-zorgroute op het gebied van Rekenen/Wiskunde.
- het inzetten van de mogelijkheden van ICT volgens het beleidsplan. Het beleidsplan is opnieuw ontwikkeld en afgestemd op het bovenscholse beleidsplan. Het plan bevat een "plan van aanpak" voor de komende jaren. Er is ondersteuning door een systeembeheerder (Andoburg);
- het ontwikkelen van een begeleidingssysteem voor Studenten van de PABO en ROC. In samenwerking met de MARNIX wordt gewerkt aan certificering voor Opleiden In De School

2.10. Onze sterke kanten en onze ontwikkelpunten

Wij zijn van mening dat wij een goede basis hebben met de visie die het team formuleerde. Naar onze mening is dat een belangrijke en solide basis en voorwaarde voor een sfeervolle school met goed onderwijs.

Als **sterke kanten** van De Holm worden door het team genoemd:

- Het gebruik van de methode Trefwoord, waarbinnen de Bijbelinterpretatie een belangrijke plek inneemt
- Communicatie met de ouders, die gekenmerkt wordt door openheid en aandacht voor individuele verschillen.
- De sfeer in de school
- Respectvolle omgang met elkaar
- Veiligheid is nadrukkelijk voelbaar
- De "duo's" (twee leerkrachten voor een groep) zijn goed op elkaar afgestemd
- Er is zorg voor het individu, voor het individuele kind
- De opzet en uitvoering van de zorgstructuur
- Begeleiding van Pabo – studenten (Opleiden in de school) en ROC – stagiaires.

Voor de komende vier jaar worden door het team de volgende **ontwikkelpunten** genoemd:

- Werken naar Passend Onderwijs
- Onderwijs op maat in de klas
- Gebruik maken van coöperatieve werkwormen
- Uitgaan van leerstijlen van kinderen
- Uitgaan van onderwijsbehoefte van kinderen
- Werken met dagtaken
- Werken met groepsplannen in het kader van de 1-zorgroute
- Deelnemen aan maatschappelijke activiteiten
- Het bewerkstelligen van doorgaande lijnen op diverse vakgebieden (zie plan van aanpak)
- Professionalisering van alle medewerkers

2.11. Bestuur: STICHTING VOILA (Leusden)

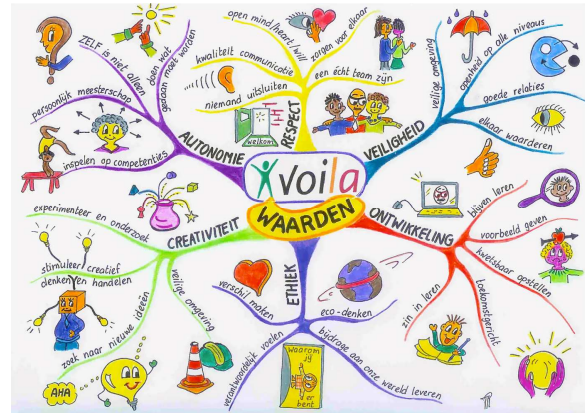
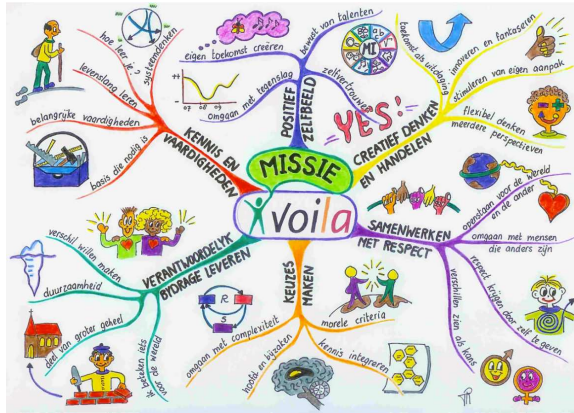


Stichting Voila is de grootste onderwijsorganisatie in de Gemeente Leusden en heeft één nevenvestiging in Achterveld. Wat Voila uniek maakt in onderwijsgevend Nederland is dat zij drie denominaties vertegenwoordigt, te weten de Katholieke (3 scholen), de Openbare (4 scholen en 1 nevenvestiging) en de Protestants Christelijke (5 scholen). Na een zorgvuldig proces zijn het Protestants Christelijk, Katholiek en Openbaar primair onderwijs in Leusden per 26 augustus 2009 gefuseerd tot één samenwerkingsbestuur: Voila. **Voila staat voor: "Verschillend Onderwijs in Leusden Achterveld".**

Door de fusie in september 2009 is er behoefte aan een nieuw strategisch beleidsplan. Met het strategisch beleidsplan laat Voila zien wat het in de jaren 2011-2015 van plan is en waar de ambities liggen. Het strategisch beleidsplan, "**(anders) kijken naar de toekomst**", is een koersbepalend, kaderstellend document dat richting geeft aan de kwaliteit. Onder kwaliteit verstaat Voila: de mate waarin Voila slaagt de doelen te bereiken naar tevredenheid van Voila, de overheid, teams, ouders en leerlingen.

De kernwaarden bij Voila zijn:

1. ethiek: verantwoordelijkheid nemen, het verschil willen maken
2. respect: samenwerken, niemand uitsluiten, open staan voor anderen
3. veiligheid: eerlijk durven zijn, gevoel van geborgenheid, gemeenschapszin
4. groei en ontwikkeling: talenten benutten, blijven leren, competentiegevoel
5. autonomie: zelfrespect, positief zelfbeeld, vrijheid om keuzes te maken
6. creativiteit: buiten bestaande paden kunnen denken en handelen



Missie van Voila:

- De kinderen verlaten de school met een positief zelfbeeld
- De kinderen verlaten de school met kennis en vaardigheden die in deze tijd en in de toekomst nodig zijn
- De kinderen verlaten de school met ruimte voor creatief denken en handelen
- De kinderen leren samenwerken en respect te hebben voor de ander
- De kinderen kunnen een bijdrage leveren vanuit verantwoordelijkheid
- De kinderen hebben geleerd om keuzes te kunnen maken

Doel 1:

Voila streeft naar voor alle kinderen passend en kwalitatief hoogstaand onderwijs in een veilige leeromgeving; uiterlijk in 2015 zullen alle scholen minimaal voldoende scores op Taal en Rekenen en minimaal één derde van de scholen zal in 2015 goed scores op Taal en Rekenen.

Doel 2:

Voila streeft naar een organisatievorm die bestand is tegen de huidige onderwijskundige, demografische en maatschappelijke ontwikkelingen. In 2015 zal er op twee "schooleilanden" gewerkt worden in de nieuwe structuur. In 2020 zal er op vier "schooleilanden" gewerkt worden in de nieuwe structuur.

Doel 3:

Voila heeft professionele medewerkers die op betrokken en enthousiaste wijze werken aan de missie van de stichting. In 2013 voldoet Voila aan de "LB quotum".

Doel 4:

Voila beschikt over voldoende eigen vermogen en liquiditeiten om direct en op langere termijn aan al haar verplichtingen te voldoen. In 2015 blijft de loonkostenbegroting onder de 85% van de totale baten.

Speerpunten van Voila

1. Geen enkel kind Leusden uit!
2. Goed werkgeverschap
3. Hoge kwaliteit van onderwijs en huisvesting aanbieden
4. Toezicht organiseren en maatschappelijke inbedding vergroten

Hoofdstuk 3 - Onderwijskundige vormgeving

3.1 Inleiding

In dit hoofdstuk wordt aangegeven hoe het onderwijs op de school vorm gegeven wordt. In de beschrijving van dit hoofdstuk wordt duidelijk gemaakt, hoe invulling gegeven wordt aan de wettelijke opdracht van het onderwijs rekening houdend met de missie van de school en wat in de komende schoolplanperiode gerealiseerd wordt gezien de visie. Beide zijn beschreven in het vorige hoofdstuk.

Per onderdeel zal beschreven worden hoe het onderwijs vormgeven wordt. Tevens worden in een overzicht per paragraaf die onderdelen aangegeven, die in de komende 4 jaar veranderen, c.q. ingevoerd zullen worden.

3.2 Wettelijke opdracht van het onderwijs

In de wet op het primair onderwijs staat in een aantal artikelen beschreven aan welke eisen het onderwijs moet voldoen. In de hierna volgende paragrafen wordt aangegeven op welke wijze wij invulling geven aan deze wettelijke eisen.

3.2.1. Ononderbroken ontwikkeling en schooltijd

In navolging van artikel 8 lid 1 van de WPO wordt het onderwijs zodanig ingericht, dat de leerlingen in beginsel een ononderbroken ontwikkelingsproces kunnen doorlopen. Het wordt afgestemd op de voortgang in de ontwikkeling van de leerlingen.

In de eerste 4 schooljaren ontvangen de leerlingen ten minste 3520 uren onderwijs en in de laatste 4 schooljaren ten minste 4000 uren onderwijs.

3.2.2. Brede ontwikkeling

Artikel 8 lid 2 WPO geeft aan: Het onderwijs richt zich in elk geval op de emotionele en de verstandelijke ontwikkeling, en op het ontwikkelen van creativiteit, op het verwerven van noodzakelijke kennis en van sociale, culturele en lichamelijke vaardigheden. (brede ontwikkeling).

Dit geven wij op de volgende wijze vorm:

Wij laten de leerstofgebieden die op grond van de wet onderwezen moeten worden zoveel mogelijk aan de orde komen. Op deze manier wordt er voor zorg gedragen dat aan de verschillende terreinen van ontwikkeling aandacht wordt besteed.

3.2.3. Multiculturele samenleving

Artikel 8 lid 3 WPO geeft aan:

Het onderwijs:

- a. gaat er mede van uit dat leerlingen opgroeien in een pluriforme samenleving,
- b. is mede gericht op het bevorderen van actief burgerschap en sociale integratie, en
- c. is er mede op gericht dat leerlingen kennis hebben van en kennismaken met verschillende achtergronden en culturen van leeftijdgenoten.

Het onderwijs wordt zodanig ingericht dat daarbij op structurele en herkenbare wijze aandacht wordt besteed aan het bestrijden van achterstanden in het bijzonder in de beheersing van de Nederlandse taal.

In de lessen levensbeschouwing, geschiedenis en aardrijkskunde wordt gericht aandacht besteed aan het feit dat kinderen opgroeien in een multiculturele samenleving. Er wordt een methode aangeschaft voor "Burgerschap en Sociale Integratie". Met deze methode komt dit onderwerp aanbod. Binnen de school zijn (nog) geen kinderen met een andere cultuur. Dit betekent dat er dus geen directe uitwisseling plaats vindt van gedachten en ideeën. Door middel van projecten wordt daarom aandacht besteed aan dit onderwerp. In de signaleringsvergaderingen zal dit een meetpunt zijn.

3.3 De onderwijskundige doelen en werkwijze

In de Wet op Primair Onderwijs (WPO) is bepaald wat de algemene doelen van het basisonderwijs zijn, aan welke leergebieden elke basisschool aandacht moet besteden en hoeveel onderwijstijd dient te worden gerealiseerd. De kerndoelen zijn vastgelegd in een algemene maatregel van het bestuur (AMVB). Ze bieden een nadere uitwerking van zowel de algemene doelen als de leergebieden, die in de wet zijn omschreven. Met

andere woorden: de kerndoelen geven weer wat de samenleving verwacht dat in het basisonderwijs bij alle leerlingen tot stand wordt gebracht.

Onze school heeft er voor gekozen om de kerndoelen als effectief sturingselement te gebruiken. De kerndoelen zijn zo geformuleerd dat er houvast aan ontleend kan worden bij de inrichting van ons onderwijsprogramma. Ze zijn bovendien zodanig beschreven dat er een (nieuw) evenwicht ontstaat tussen beleidsruimte voor scholen en de voorzieningen die de overheid treft en de leertijd. De (herziene) kerndoelen zijn daartoe verdeeld in een kerndeel en een differentieel deel. Het differentieel deel is de leertijd waarvan elke school bepaalt of en in welke mate deze tijd nodig is om de kerndoelen daadwerkelijk te bereiken dan wel beschikbaar is voor verder liggende doelen of doelen op andere gebieden dan waarop de kerndoelen betrekking hebben.

Onze methoden bevatten leerstof, die de kerndoelen dekken. We volgen de tussendoelen en leerlijnen die de methoden ons aanreiken. Om te bepalen of de leerlingen de kerndoelen bereiken hebben we meet- en toetsinstrumenten die per leerling meten op effectiviteit. Die toetsing geschiedt deels vanuit de methodegebonden toetsen en deels vanuit de methodeonafhankelijke toetsen (o.a. CITO – toetsen). In groep 7 maken de leerlingen bovendien de entreetoets van het CITO en in groep 8 de CITO - eindtoets. De toetsgegevens worden verwerkt in het leerlingvolgsysteem (Parnassys).

Leergebiedoverstijgende kerndoelen richten zich op wat een leerling op alle vakgebieden / leergebieden dient te kunnen. De leergebieden worden in de vernieuwde kerndoelen niet gezien als vakken, maar uitsluitend als een ordening van kerndoelen. Er zijn tal van momenten waarop het onderwijs integrerend kan zijn. Komende jaren zullen voor de vakken Rekenen en taal leerstandaarden moeten worden ontwikkeld.

Er wordt gewerkt volgens het leerstofjaarklassensysteem. De grote verschillen in prestatie - en ontwikkelingsniveau van de kinderen maken het noodzakelijk binnen dit systeem plaats in te ruimen voor de individuele begeleiding van leerlingen. Dit betreft zowel de kinderen die in hun prestaties boven het klassengemiddelde uitstijgen, als leerlingen die moeite hebben om dit gemiddelde niveau te halen. Hiervoor is het noodzakelijk dat de kinderen zelfstandig kunnen werken.

Hier wordt aangesloten bij hetgeen wij in onze visie beschrijven:

"Verschillen in onderwijsbehoefte en leerstijlen van kinderen zijn uitgangspunt bij het didactisch handelen van de leerkrachten, zowel bij instructies als bij verwerkingsopdrachten. Zelfstandigheidontwikkeling en leren samenwerken zijn planmatig opgezet. De school werkt in jaargroepen, waarbinnen vanuit dagtaken differentiatie mogelijk is".

In het schooljaar 2010 is door het team van De Holm in het kader van de ontwikkeling van het Zorgplan (werken met 1-zorgroute) gestart met "Afstemming". Komende jaren zal die ontwikkeling worden voortgezet. Er is gestart met het vakgebied rekenen. Sociaal emotionele ontwikkeling en Taal zullen de volgende vakgebieden zijn.

1-Zorgroute start bij de individuele kinderen. Leerlingen verschillen in onderwijsbehoeften. Door deze verschillen in kaart te brengen, kan een leerkracht er beter mee omgaan en er ook meer aan tegemoet komen. Onderwijsbehoeften laten zich het eenvoudigst definiëren als "Wat heeft dit kind in deze groep bij deze leerkracht voor dit vak nodig om de doelen te behalen voor de komende periode?" Daarmee verplaatsen we het accent naar de onderwijsbehoeften en dus de kansen die het kind heeft in plaats van de tekorten die er misschien zijn.

Bij het omgaan met de verschillende onderwijsbehoeften kiezen we als insteek het werken met groepsplannen. In een groepsplan wordt doelgericht aangegeven hoe de leerkracht in de komende periode met de verschillende onderwijsbehoeften om wil gaan. Vooraf aan dit groepsplan maken we een groepsoverzicht om de onderwijsbehoeftes van elk kind in kaart te brengen.

Door binnen de groep met subgroepen te werken, blijft het onderwijs aan de groep gehandhaafd (alle kinderen hebben er behoefte aan om bij een groep te horen), maar wordt toch zo goed mogelijk aan de individuele behoeften van kinderen tegemoet gekomen. Het grote verschil met eerder is dat de leerkracht voorafgaand aan een periode leerlingen signaleert die extra aandacht nodig hebben. We noemen dat proactief signaleren ter voorkoming van eventuele problemen.

3.3.1 Nederlandse taal

Hieronder wordt begrepen:

Mondeling taalonderwijs

Schriftelijk taalonderwijs

Taalbeschouwing waaronder strategieën

Hiervoor gebruiken wij de volgende methoden en materialen:

Groep 1 en 2:

- *Kleuterplein (2009)
- *Vorbereidend schrijven van Pennenstreken
- *Computerprogramma's Kleuterplein/Ambrasoft/Woordenstart/
Toverboom en KlasseTV

Groep 3:

- *Veilig Leren Lezen met bijbehorende leesboekjes.(2004/2005)
- *Pennenstreken (2001/2002)

Groep 4 t/m 8:

- *Taal en spelling: Taal Actief 3(2009)
- *Technisch lezen: Leesboekjes op AVI – niveau
- *Voortgezet technisch lezen: -Estafette (2010)
-Diverse boeken leesbeleving (2010)
- *Begrijpend lezen: Lezen in Beeld (2010)
- *Leesstudio (2010)
- *Leesbevordering: Bibliotheekboeken in de groep
- *Mondeling taalgebruik: spreekbeurten en boekbesprekingen
- *Schrijven: Pennenstreken (m.u.v. groepen 7 en 8) (2002/2005)

In de komende schoolplanperiode willen wij de volgende veranderingen realiseren:

>>In het schooljaar 2011-2012 gaan we in het kader van de z.g. 1-Zorgroute Taal (Lezen en Spelling) in kaart brengen en in de jaren daarna implementeren.

>>In 2012-2013 staat oriëntatie op een methode voor Aanvankelijk Lezen in het P.v.A.

Over de hele periode gerekend wordt ongeveer **30 %** van de totale onderwijstijd aan Nederlandse taal besteed.

3.3.2 Engelse taal

Hieronder wordt begrepen:

Mondeling taalonderwijs

Schriftelijk taalonderwijs

Taalbeschouwing waaronder strategieën

Hiervoor gebruiken wij de volgende methoden en materialen in:

Groep 5, 6, 7 en 8:

- *Let's do it : (2001)
- *Real English: Take it easy (2010)

In de komende schoolplanperiode willen wij de volgende veranderingen realiseren:

*Invoering van de methode Take it easy. Er is gestart in augustus 2010 in de groepen 5 en 6. In 2011-2012 gaat groep 7 met deze methode werken en in 2012-2013 groep 8.

Over de hele periode gerekend wordt ongeveer **3 %** van de totale onderwijstijd aan Engelse taal besteed in de groepen 5, 6, 7 en 8.

3.3.3 Rekenen/Wiskunde

Hieronder wordt begrepen:

Wiskundig inzicht en handelen

Getallen en bewerkingen

Metten en meetkunde

Hiervoor gebruiken wij de volgende methoden en materialen:

Groep 1 en 2:

- *Kleuterplein
- *Rekenrijk Handboek 1-2 (2001/2002)
- *Diverse materialen betreffende het "omgaan met hoeveelheden"
- *Computerprogramma's: Rekenweb / Ambrasoft

Groep 3 t/m 8:

- *Rekenrijk (2001/2002). Sommige kinderen volgen de i-lijn van deze methode.
- *Materialen die de rekenmethode ondersteunen zoals: MAB-materiaal, rekenrekje, kralensnoer, breukenmateriaal, rekenmachine e.d.
- *Computerprogramma's
- *Specifiek materiaal voor hoogbegaafden: Somplextra

In de komende schoolplanperiode willen wij de volgende veranderingen realiseren:

*In het schooljaar 2010-2011 zijn wij gestart met 1-Zorgroute op het gebied van rekenen. Er zijn groepsplannen gemaakt, groepsbesprekingen gehouden en groepsbezoeken afgelegd. De komende schooljaren wordt er op deze wijze binnen De Holm gewerkt.

*In het schooljaar 2010/2011 hebben we ons georiënteerd op een nieuwe rekenmethode. Deze zal de komende jaren gefaseerd ingevoerd worden.

Over de hele periode gerekend wordt ongeveer **18 %** van de totale onderwijstijd aan Rekenen/Wiskunde besteed.

3.3.4 Oriëntatie op mens en wereld: Ruimte (Aardrijkskunde)

Hiervoor gebruiken wij de volgende methoden en materialen:

Groep 1 en 2:

- *School TV en de eventueel daarbij behorende materialen
- *Projecten
- *Kleuterplein
- *Leskisten NME

Groep 3 en 4:

- *School TV en de eventueel daarbij behorende materialen
- *Projecten

Groep 5 t/m 8:

- *De Blauwe Planeet(2009)
- *Verwerkingsboekjes behorende bij de methode
- *Wandkaarten
- *Computerprogramma's

Over de hele periode gerekend wordt ongeveer **5 %** van de totale onderwijstijd aan het kennisgebied Aardrijkskunde besteed.

3.3.5 Oriëntatie op mens en wereld: Tijd (Geschiedenis)

Hiervoor gebruiken wij de volgende methoden en materialen:

Groep 1 en 2:

- *School TV en de eventueel daarbij behorende materialen
- *Projecten
- *Kleuterplein
- *Leskisten NME

Groep 3 en 4:

- *School TV en de eventueel daarbij behorende materialen
- *Projecten

Groep 5 t/m 8:

- *Speurtocht (2008)
- *Verwerkingsboekjes behorende bij de methode
- *Tijlijn (aan de wand)
- *Computerprogramma's

Over de hele periode gerekend wordt ongeveer **5 %** van de totale onderwijstijd aan het kennisgebied Aardrijkskunde besteed.

3.3.6 Oriëntatie op mens en wereld: Natuur

Hiervoor gebruiken wij de volgende methoden en materialen:

Groep 1 en 2:

- *School TV en de eventueel daarbij behorende materialen
- *Projecten
- *Kleuterplein
- *Leskisten NME

Groep 3 en 4:

- *School TV en de eventueel daarbij behorende materialen
- *Projecten (NME)
- *Natuniek (2008) in groep 4

Groep 4 t/m 8:

- *Natuniek (2008)
- *Verwerkingsboekjes behorende bij de methode
- *Diverse projecten van het centrum voor Natuur en Milieu Educatie
- *In groep 8 krijgen de kinderen EHBO - les.

In de komende schoolplanperiode willen wij de volgende veranderingen realiseren:

* In 2010-2011 hebben leerkrachten en studenten in een z.g. "leerwerkgemeenschap" een aanzet gegeven tot bezigheden met techniek. De komende jaren wordt meer en meer aandacht besteed aan dit onderdeel.

Over de hele periode gerekend wordt ongeveer **4 %** van de totale onderwijstijd aan het kennisgebied Natuurkunde (waaronder biologie en techniek) besteed.

3.3.7 Oriëntatie op mens en wereld: Mens en samenleving

(waaronder: Burgerschap en Sociale Integratie, Verkeer)

Hiervoor gebruiken wij de volgende methoden en materialen:

Groep 1 en 2:

- *Methode Kinderen en hun sociale talenten
- *Onderwerpen worden thematisch behandeld.
- *Trefwoord (methode Levens beschouwing)
Aspecten van Burgerschap en Sociale integratie krijgen veel aandacht.

Groep 3 t/m 8:

- *Klaar? Over! (methode voor verkeer)
- *Diverse handleidingen en naslagwerken op het gebied van sociaal emotionele vorming.
- *Kinderen en hun sociale talenten (2009)
- *Trefwoord (methode Levens beschouwing)
Aspecten van Burgerschap en Sociale integratie krijgen veel aandacht.

In de komende schoolplanperiode willen wij de volgende veranderingen realiseren:

*In 2013-2014 vindt oriëntatie op een nieuwe methode plaats.

Over de hele periode gerekend wordt ongeveer 4 % van de totale onderwijstijd aan het kennisgebied Mens en samenleving besteed.

3.3.8 Kunstzinnige oriëntatie: (Waaronder: drama, handvaardigheid, muziek, tekenen en dans)

Hiervoor gebruiken wij de volgende methoden en materialen:

Groep 1 t/m 8:

- * Kleuterplein (groepen 1 en 2)
- * Moet je doen (2003/2004)
Dit is een methode die alle bovengenoemde onderdelen bevat.
- * Website www.beeldenonderwijs.nl
- * Projecten van Kunst Centraal
- * Jongleren met muziek

In de komende schoolplanperiode willen wij de volgende veranderingen realiseren:

*De Kunstcoördinator bewaakt de doorgaande lijn en onderhoudt de contacten met bijvoorbeeld Kunst Centraal.

Over de hele periode gerekend wordt ongeveer 5 % van de totale onderwijstijd aan het kennisgebieden Kunstzinnige Oriëntatie besteed.

3.3.9 Bewegingsonderwijs: Lichamelijke oefening / Buitenspel

Hiervoor gebruiken wij de volgende methoden en materialen:

Groep 1 en 2:

- *Attributen in speelzaal en buitenspel materiaal.
- *Bewegingsonderwijs in het speellokaal
- *Kleuterplein

Groep 3 en 8:

- *Bewegingslessen voor het basisonderwijs (2003/2004)
- *Bewegen in het basisonderwijs (oranjemappen)
Er is een rooster opgesteld waardoor in alle groepen de kerndoelen aanbod komen.
- *Schoolzwemmen voor de groepen 3 (2^e helft schooljaar), groep 4 en groep 5 (1^e helft schooljaar).

In de komende schoolplanperiode willen wij de volgende veranderingen realiseren:

Voor alsnog zijn wij tevreden met wat ontwikkeld is. Jaarlijks wordt nagegaan of er aanpassingen noodzakelijk zijn.

Over de hele periode gerekend wordt ongeveer 8 % van de totale onderwijstijd aan het kennisgebied Bewegingsonderwijs besteed.

3.3.10 Levensbeschouwing:

Bijbelse geschiedenis

Hiervoor gebruiken wij de volgende methoden en materialen:

Groep 1 en 8:

- * Methode Trefwoord met bijbehorende kalender en liedrepertoire.
- * Het digibord
- * Cd's
- * Bijbels
- * Vieringen

Thema's uit onze methode levensbeschouwing Trefwoord zullen bewust accenten krijgen als ze kansen bieden voor onderwerpen uit het beleidsdocument Burgerschap. Het welbevinden van kinderen en de aandacht voor de sociale omgeving zijn richtlijn. In 2012-2013 is een oriëntatie op een de methode gepland.

Over de hele periode gerekend wordt ongeveer 7 % van de totale onderwijstijd aan het kennisgebied Levensbeschouwing besteed.

3.3.11 ICT - onderwijs

Hiervoor gebruiken wij de volgende methoden en materialen:

Er wordt gewerkt vanuit een Beleidsplan ICT. Alle computers zijn aangesloten op een netwerk dat onderhouden wordt door een externe systeembeheerder. Voor de kinderen zijn 42 computers beschikbaar (1:5). Deze zijn verdeeld over een computerlokaal (18) en de groepslokalen (2 à 3 per lokaal).

Er wordt gebruik gemaakt van methodegebonden en aanvullend software. De groepen 5 t/m 8 maken gebruik van de methode Schoolbits (Werken met Windows, Word, Internet, Werken met Werkstukken, Powerpoint en Excel).

In alle lokalen wordt gebruik gemaakt van een digibord.

Het ICT – onderwijs is voor het grootste gedeelte geïntegreerd in de andere kennisgebieden. Er kan geen percentage van de totale onderwijstijd worden weergegeven.

3.4. Leerlingenzorg

3.4.1 Inleiding

De hierna volgende tekst is een uittreksel van het zorgplan zoals dat op school aanwezig is. Dit is opgenomen in de map kwaliteitszorg en in de mappen van de groepsleerkrachten die betrekking hebben op het leerlingvolgsysteem.

Op de Holm is gekozen voor de missie: *Een ieder wat hij aankan? Dat is een goed idee!* Vanuit deze missie is de onderwijskundige visie uitgewerkt. Uitgangspunt voor denken en werken dient het totaalbeeld van het kind en zijn omgeving te zijn. Een kind met zijn mogelijkheden en beperkingen, een kind uit dit gezin, in deze school, met deze leraar en deze medeleerlingen. Vanuit dit totaalbeeld wordt gezocht naar de beste onderwijs- en/of hulpverleningsvorm voor dit kind. De handelingsgerichte begeleiding van kinderen is gericht op de ontwikkeling van hun mogelijkheden. Het onderwijs wordt zoveel mogelijk afgestemd op de onderwijsbehoefte van elk individueel kind.

De school hanteert de regel dat het pedagogisch handelen voorafgaat, meegaat en volgt op het didactisch handelen van een ieder die bij het onderwijs aan de kinderen is betrokken. De begeleiding wordt gebaseerd op bewust pedagogisch handelen. De school creëert basisveiligheid in een veilige leeromgeving waarin de ondersteuningsbehoefte van elk kind wordt gekend en waarin kinderen zichzelf kunnen zijn.

3.4.2 Interne zorgstructuur

Er wordt gewerkt volgens het leerstofjaarklassensysteem. De grote verschillen in prestatie - en ontwikkelingsniveau van de kinderen maken het noodzakelijk binnen dit systeem plaats in te ruimen voor de individuele begeleiding van leerlingen. Dit betreft zowel de kinderen die in hun prestaties boven het klassengemiddelde uitstijgen, als leerlingen die moeite hebben om dit gemiddelde niveau te halen. Hiervoor is het noodzakelijk dat de kinderen zelfstandig kunnen werken. In augustus 2010 zijn we gestart met de invoering van de 1-zorgroute (zie ook schoolprofiel). 1-zorgroute start bij de individuele kinderen. Leerlingen verschillen in onderwijsbehoeften. Door deze verschillen in kaart te brengen, kan een leerkracht er beter mee omgaan en er ook meer aan tegemoet komen. Onderwijsbehoeften laten zich het eenvoudigst definiëren als "Wat heeft dit kind in deze groep bij deze leerkracht voor dit vak nodig om de doelen te behalen voor de komende periode?" Daarmee verplaatsen we het accent naar de onderwijsbehoeften en dus de kansen die het kind heeft in plaats van de tekorten die er misschien zijn. Het leerlingvolgsysteem (Parnassys) is een belangrijk instrument om inzicht te krijgen in de ontwikkelingen van elk leerling. De leerkracht is verantwoordelijk voor de ontwikkeling van de leerlingen in zijn of haar klas!

We onderscheiden binnen onze zorgstructuur zeven niveaus: wit, groen, geel, oranje, rood, blauw en paars.

Niveau WIT	: Preventieve zorg in de groep
Niveau GROEN	: Signalering op groepsniveau
Niveau GEEL	: Signalering op leerling-niveau
Niveau ORANJE	: Individueel handelingsplan
Niveau ROOD	: Extern advies
Niveau BLAUW	: Eigen leerweg
Niveau PAARS	: Speciaal onderwijs/hulpklas

3.4.3 Zorgteam

In vorige jaren was er op Holm een zorgteam (IB+RT) aanwezig. Door een te kort aan formatieve mogelijkheden (terugloop van formatie en wisselende grootte van de groepen) was er geen mogelijkheid om extra ondersteuning (RT) in te zetten voor individuele leerlingen.

Gezien de ontwikkelingen in de komende jaren (Passend Onderwijs) is het van belang om ruimte binnen de formatie te zoeken om dit zorgteam opnieuw te formeren. Ook is het noodzakelijk om de werktijd van de Intern Begeleider uit te breiden.

- **Interne begeleiding**
 - * Systeembeheerder op het gebied van Zorg
 - * Collegiale consultant
 - * Coach
 - * Kenniscoördinator

- * Gesprekken met ouders
- * Coördinator externe contacten op het gebied van zorg

- **Leerkracht in LB - schaal**

Met ingang van augustus 2010 is bepaald dat een deel van de formatie in de LB-schaal geplaatst moet worden (functiemix). Op De Holm hebben we gekozen om hiermee een leerkracht in te zetten bij de invoering van de 1-zorgroute. Deze heeft o.a. de volgende taken:

- * stimulering en enthousiasmering van de collega's tijdens het proces van de 1-zorgroute.
- * signalering knelpunten en aandachtspunten, vanuit het team, bij het invoeren van de plannen.
- * bespreken van de (team-)knelpunten in de stuurgroep.
- * ondersteunen van de IB-er tijdens de groepsbesprekingen en klassenconsultaties.

3.4.4 Praktische uitwerking

Bij het uitwerken van onze visie willen we zo effectief en praktisch mogelijk te werk gaan. Belangrijk daarbij is na te gaan welke stappen ondernomen moeten worden en waar de verantwoordelijkheid ligt.

<p>Op groepsniveau:</p> <ul style="list-style-type: none"> > Klassenmanagement > Zelfstandig werken > Methoden moeten zich lenen voor differentiatie en als zodanig worden gebruikt > Groepsverzicht > Groepsplannen > Signalering > Diagnostiseren > Handelingsplanning > Evaluatie 	<p>Op schoolniveau:</p> <ul style="list-style-type: none"> > Dossievorming voor alle leerlingen. > Signaleringsbespreking > Leerlingenbespreking > Groepsplanbespreking > Groepsbezoeken Collegiale consultatie > Toetskalender > Evaluatie > Orthotheek 	<p>Bovenschools niveau:</p> <ul style="list-style-type: none"> > Onderwijsbegeleidingsdienst (EDUNIEK): Leerlingbespreking > Leusdens Loket > Ambulante begeleiding > Onderwijs Zorgcentrum Leusden (OZC) > OnderwijsLoket Bovenschoolse Zorg (OLBZ) > Particuliere instellingen > Centrum voor Jeugd en Gezin > NIS / PC Eemland (WSNS)
---	--	---

3.4.5 Betrekkingen met Samenwerkingsverband

De basisscholen van VOILA Leusden participeren in de samenwerkingsverbanden van PC Eemland en NIS. Deze samenwerkingsverbanden bevorderen goed onderwijs aan alle kinderen en hebben als doel, dat elk kind de hulp krijgt die het nodig heeft en zo mogelijk een plek biedt binnen het basisonderwijs in Leusden ("VOILA: Geen kind Leusden uit!). Onze zorgstructuur is geënt op het zorgplannen van PC Eemland / NIS.

3.4.6 Regionaal netwerk Passend Onderwijs Eemland

In het kader van Passend onderwijs is in de regio Eemland een pilotproject gestart. In dit netwerk werken 7 gemeenten (waaronder Leusden) samen om de kwaliteit (opbrengstgerichtheid) en de organisatie van het onderwijs aan leerlingen die extra ondersteuning nodig hebben te verbeteren. Voor nadere uitwerking: zie zorgplan Passend Onderwijs Eemland)

3.4.7 Passend Onderwijs

Uitgangspunt voor Passend Onderwijs is de verantwoordelijkheid van schoolbesturen om vanaf augustus 2012 voor elke leerling een 'passend onderwijsaanbod' te ontwikkelen. Scholen / besturen zijn er dan gezamenlijk verantwoordelijk voor dat er geen kind tussen wal en schip valt.

Voor ons betekent dit dat we ons nog meer bewust moeten zijn van onze competenties en dat we als school per probleemcategorie kunnen beschrijven en aangeven wat onze mogelijkheden en grenzen zijn, wat in het algemeen onze afwegingen zullen zijn en welke randvoorwaarden voor ons belangrijk zijn. In het zorgprofiel geven we hieraan invulling. (Zie zorgprofiel)

3.4.8 Externe contacten op 'zorggebied'

>Werkverband Leusden

Vanuit het werkverband vindt 8 keer per jaar overleg en scholing plaats in de IB-kring . De intern begeleider neemt deel aan de IB-kring.

>OLBZ

Dit is de afdeling waarop de school een beroep kan doen wanneer er dusdanige zorgen rond een leerling zijn dat de interne zorgstructuur van de school niet meer toereikend is om adequate hulp te bieden.

>PCL-V

Dit is de Permanente Commissie Leerlingenzorg Verwijzing en Beoordeling. De commissie moet beoordelen of een kind noodzakelijk is aangewezen op een speciale school voor basisonderwijs en daar aangemeld kan worden.

>SBO

De scholen voor speciaal basisonderwijs spelen een rol in de bovenschoolse structuur en hebben daarin een specialistische onderwijsfunctie. Door de invoering van Passend Onderwijs zal deze rol veranderen. Net als we gewend waren, zal er de komende jaren nauw overleg plaatsvinden tussen school en ouders over de meest passende schoolplek en de noodzakelijke begeleiding van een kind. Alleen voor kinderen die dat echt nodig hebben zal er dan een plek zijn op het speciaal onderwijs

>REC

De wet 'Leerling-gebonden Financiering' was bedoeld om de integratie van leerlingen met een beperking te bevorderen. Met de komst van Passend Onderwijs (augustus 2012) wordt het "rugzakje" en de landelijke indicatiestelling afgeschaft. Het geld blijft echter voor een deel (driekwart) beschikbaar. Aan de hand van het schoolprofiel gaan de samenwerkingsverbanden bepalen hoeveel geld de basisscholen en scholen voor speciaal basisonderwijs krijgen om de ondersteuning te kunnen geven die past bij de behoeften van de leerlingen.

3.4.9 Plannen voor de komende vier jaar

(Zie ook Hoofdstuk 6)

- > De ontwikkelingen op het gebied van Passend Onderwijs volgen en in het schoolprofiel aangeven wat onze mogelijkheden en grenzen zijn. Hiermee aansluiten bij hetgeen VOILA Leusden heeft beschreven in het Strategisch Beleidsplan: "Voor iedere leerling passend onderwijs verzorgen. Geen kind Leusden uit!"
- > Het invoeren van de 1-zorgroute (Afstemming) en implementatie hiervan. Dit in samenwerking met NIS/PC Eemland.
- > Certificering "Kanjertaining" (sociaal emotioneel) van alle teamleden en invoering van de deskundigheid hierbij opgedaan in de groepen.
- > Het leerlingvolgsysteem in Parnassys meer en meer inhoud geven en uitbouwen.
- > Analyse toetsgegevens: Analyseren en diagnosticeren naar aanleiding van toetsgegevens van CITO
- > Handelingsplannen: Criteria vaststellen, Evaluatie, SMART opstellen en uitvoeren.
- > Onderwijsprofielen voor leerlingen met specifieke onderwijsbehoeften opstellen.
- > Extra tijd en ruimte creëren binnen de formatie ten behoeve van zorg.

Hoofdstuk 4 - De inzet en ontwikkeling van het personeel

4. 1 Inleiding

In dit hoofdstuk wordt een beschrijving gegeven van de zorg voor het personeel. Diverse aspecten die betrekking hebben op dat beleid komen aan bod.

4.2 Doelen van het personeelsbeleid

Onze school wil met het personeelsbeleid de doelen van de school zo optimaal mogelijk verwezenlijken en daarmee het functioneren van het personeel en het welbevinden in hun arbeidssituatie bevorderen.

De leidraad voor de ontwikkeling en vormgeving van ons personeelsbeleid is dat wij steeds op zoek zijn naar de bronnen van elke leerkracht. Ons personeelsbeleid is erop gericht talenten bij leerkrachten te herkennen en gericht in te zetten voor het werk op onze school.

4.3 Huidige situatie

Formatiebeleid

De basisformatie moet zo veel mogelijk ten goede komen aan de groepsformatie, zorgverbreding, innovatie en aan het behoud van werkgelegenheid. Het schoolprofiel en het plan van aanpak (schoolplan) worden ingezet voor deskundigheidsbevordering van het personeel.

4.4 Taakbeleid

De school wordt geleid door de directeur. Deze is belast met de dagelijkse leiding van de school en het formuleren van de voorstellen voor de verdere beleidsmatige ontwikkeling van de school. De adjunct-directeur zal bij afwezigheid van de directeur de dagelijkse leiding overnemen en de directeur ondersteunen waar nodig. Mochten en de directeur en de adjunct-directeur afwezig zijn dan neemt één van de groepsleerkrachten de schoolleiding waar. Vervolgens zijn er groepsleerkrachten met de verantwoordelijkheid over hun eigen groep, aangevuld met eventuele overige taken. Er is volgens de Normjaartaak (WerkTijdFactor) een beleid op de verdeling van taken opgesteld. De groepsindeling is per jaar verschillend en deze is ieder jaar te vinden in één van de laatste nieuwsbrieven van het schooljaar.

4.5 Overige doelen

4.5.1 Nascholing

Nascholing is in het belang van onze school maar ook in het belang van de leerkracht zelf. Meer kennis en vaardigheden leveren een positieve bijdrage aan de kwaliteit van het onderwijs en daarmee aan de ontwikkeling ervan. Maar nascholing heeft zeker ook als doel bij te dragen aan de ontwikkeling van de leerkracht en het team. De nascholingsbehoefte kan ontstaan uit het beleid dat de school formuleert, maar ook uit de individuele behoeften van de leerkrachten. Er wordt dan ook met beide rekening gehouden. Ook wordt in kaart gebracht welke de specifieke scholingsbehoefte zijn van leerkrachten met een speciale taak.

Tijdens de periode dat leerkrachten deelnemen aan cursussen informeren zij de directeur over de voortgang hiervan. Gezamenlijk wordt gekeken of het gewenst is om er in overlegmomenten van de school aandacht aan te besteden.

4.5.2 Beleid gericht op de verbetering van de arbeidsomstandigheden.

De school moet voldoen aan een aantal wettelijke eisen in het kader van arbeidsomstandigheden. Voor onze school valt dit uiteen in drie delen:

1. Veiligheid, gezondheid en ergonomie met betrekking tot ons schoolgebouw en haar omgeving, de werk- en lesruimten, meubilair, leer- en hulpmiddelen.

2. Welzijn met betrekking tot het organisatiebeleid, personeelsbeleid en arbeidsomstandigheden. Dit onderdeel wordt uitgewerkt door het bestuur. Onderdelen van dit beleid liggen vast in de nota personeelsbeleid.
3. Ziekte- en verzuimbeleid. Op Bestuursniveau (VOILA) is beleid opgesteld.

4.5.3 Opleiden in de school

Onze school stelt zich ten doel om naast het opleiden en begeleiden van leerlingen zich ook te richten op het opleiden en begeleiden van PABOstudenten. Wij gaan daartoe structureel als partners samenwerken met de Marnixacademie in Utrecht. Wij hebben daarbij de intentie om meer inhoudelijk werk te maken van het opleiden van studenten. Deze intenties zijn neergelegd in een project dat loopt vanaf 2007. We ontwikkelen ons van traditionele stageschool, die een bijdrage levert aan de opleiding van de student, tot een gecertificeerde opleidingsschool (schooljaar 2011-2012) met een sterk accent op opleiden.

De kenmerken van een opleidingsschool zijn:

- de school is gericht op de competentieontwikkeling van de student
- de school is nauw betrokken bij de opleiding van de student, die actief participeert in de schoolontwikkeling
- er wordt gewerkt met studententeams (1^e, 2^e, 3^e en 4^e jaarstudenten), waarbij de 3^e en 4^e jaarstudenten onderzoek zullen doen dat gericht is op het verbeteren van hun professionele handelen en onderzoek dat gericht is op schoolontwikkeling van onze school
- er wordt nagedacht over voortdurende verbetering van het competentiegericht opleiden
- er is sprake van een kwalitatief partnerschap waarbij vorm wordt gegeven aan integraal personeelsbeleid en schoolontwikkeling
- er is sprake van gezamenlijke kennisontwikkeling om te komen tot onderwijs dat aansluit bij de leerbehoeften van studenten en van kinderen.

De volgende personen spelen in dit project een rol:

- *De interne coördinator opleidingen (ico)*: deze werkt op school met de studenten en de mentoren. De ico heeft een speciale opleiding gevolgd hetgeen er mede toe bijdraagt dat de school uiteindelijk als opleidingsschool wordt gecertificeerd.
- *De mentor*: deze begeleidt de studenten in de klas en verzorgt de dagelijkse werkbegeleiding van de student. In het schooljaar 2011-2012 zal een groot gedeelte van het team de mentorentraining (bekwamen in het geven van feedback aan en het coachen van studenten) van de Marnix Academie volgen.
- *de relatiebeheerder*: Deze is vanuit de opleiding de contactpersoon naar de opleidingsschool en is tevens het aanspreekpunt voor de opleidingsschool voor alle vragen.
- *de bovenschoolse opleidingscoördinator*: deze is aangesteld door het schoolbestuur, onderhoudt contacten met de ico's en levert een bijdrage aan visieontwikkeling op partnerschap tussen opleiding en scholen voor primair onderwijs.

4.6 Beleidvoornemens

Ons personeelsbeleid zal gericht moeten zijn op professionalisering. Het streven is om met de scholen van VOILA gezamenlijke kaders op te stellen waarbinnen de diverse beleidsstukken op het gebied van personeelsbeleid moeten vallen. De wet BIO vraagt van het onderwijs vorm te geven aan het bekwaam zijn en blijven van de leerkrachten die werkzaam zijn in het onderwijs.

Welke stukken het eerst aan de orde zullen komen wordt op schoolniveau bepaald maar ook op Bestuursniveau (VOILA). We volstaan nu met een opsomming van de mogelijke punten waarop we ons beleid richten.

- Sociale afspraken: gedragscode, informatieverschaffing, Arbo/BHV, doelgroepenbeleid, seksuele intimidatie, sociaal jaarverslag, antidiscriminatiecode, besluitvorming, lief en leed.
- Begeleiding: stagiaires en studenten, coaching, klassenconsultatie, scholing,

- Functioneren en beoordelen: doelgesprekken, voortgangsgesprekken. Beoordelingsgesprekken. Dit in het kader van de Persoonlijke Ontwikkelingsplannen.
- Personeelsformatiebeleid: strategisch personeelsplan, meerjaren formatiebeleid, het jaarlijkse formatieplan, het bestuursformatieplan.
- Het model van iedere school een (volledig) ambulante directeur zal, rekening houden met natuurlijk verloop, door VOILA verlaten gaan worden. Omdat op De Holm de directie binnen afzienbare tijd met pensioen gaat, moet samen met VOILA nagedacht worden over het invullen de wijze waarop het management op schoolniveau zal moeten worden ingevuld. In het kader hiervan kan nagedacht worden over geven van extra taken en ambulante schooltijd aan bouwcoördinatoren.

Op het gebied van personeelsbeleid heeft de Stichting VOILA (bestuur) zich het volgende doel gesteld:

- Voila heeft professionele medewerkers die op betrokken en enthousiaste wijze werken aan de missie van de stichting. In 2013 voldoet Voila aan de "LB quotum".

Deze doelstelling wordt de komende jaren uitgewerkt in de volgende subdoelen:

Uitwerking (subdoelen):

- Voila is uiterst kritisch als het gaat om de werving/selectie van personeel. Dit betreft zowel het ondersteunend- als het lesgevend personeel en schoolleiders. Voila zal bij gelijk gebleven geschiktheid positieve discriminatie toepassen t.a.v. mannelijke leerkrachten.
- Er is expliciete aandacht voor de doorgaande persoonlijke competentieontwikkeling van de medewerkers. Het beleid dat hier aan ten grondslag ligt staat geformuleerd in het Integraal Personeel Beleidsplan (IPB).
- De ontwikkeling van een infrastructuur voor opleiden en begeleiden in de school (OIDS).
- Onderzocht zal worden hoe mobiliteitsbeleid bij kan dragen aan de professionaliteit van leerkrachten.

Voila erkent het feit dat Personeelsbeleid in samenhang met de omgeving gezien moet worden. Voila zal zich inspannen om met overige schoolbesturen (primair zowel speciaal basisonderwijs) in de regio tot afspraken te komen om personeel te vinden, te boeien en te binden. Voor bovenschools beleid zullen de middelen in samenspraak met de schooldirecteuren vrij gemaakt worden uit de schoolmiddelen. Daar waar mogelijk zal gebruik worden gemaakt van subsidies. (Zie ook het bestuursformatieplan).

Hoofdstuk 5 - Kwaliteitszorg

5.1 Inleiding

De Holm verstaat onder kwaliteit de mate waarin geslaagd wordt de doelen te bereiken naar tevredenheid van het team, de ouders, de leerlingen en de overheid. Om te bepalen of doelen behaald worden, moeten de doelen helder, aanvaardbaar en meetbaar zijn. Wat we beloven moeten we zichtbaar maken.

Tevens zijn er normerende uitspraken nodig om vast te stellen in welke mate de doelen worden behaald. Deze doelen en normen worden voor een deel door de overheid en voor een deel door de school bepaald (in dialoog met relevante groeperingen). De school houdt rekening met wat andere groeperingen willen, maar uiteindelijk heeft de school haar eigen verantwoordelijkheid.

De kern van kwaliteitszorg is te vangen in vijf vragen:

- Doen wij als school de goede dingen?
- Doen wij als school de dingen goed?
- Hoe weten wij dat als school?
- Vinden anderen dat ook?
- Wat doen wij als school met die wetenschap?

5.2 Doelen

De kwaliteitszorg is er om:

- Zicht te krijgen, maar ook zeker zicht te houden op de kwaliteit van alle componenten die een school biedt. Hierbij denken we niet alleen aan resultaatgebieden als uitstroomcijfers, maar ook aan organisatorische factoren.
- Ervoor te pleiten dat de kwaliteit ook daadwerkelijk zo gewaarborgd blijft. Aan de hand van de bewaking van de kwaliteit (paragraaf 5.3) is te zien of de kwaliteit daadwerkelijk is, zoals deze zou moeten zijn.
- Aan de hand van de bewaking van de kwaliteit (paragraaf 5.3) is ook te zien of er verbeterpunten opgesteld moeten worden binnen het onderwijs zelf en de kwaliteitszorg.

5.3 Bewaking van de kwaliteit

De Holm maakt gebruik van verschillende onderzoeksmiddelen, procedures en manieren om de kwaliteit van het onderwijs te bewaken en te komen tot beleidsaanpassing.

Om de kwaliteit van het onderwijs te bewaken wordt gebruik gemaakt van:

- uitkomsten van een inspectiebezoek,
- uitkomsten van de Risico Inventarisatie & Evaluatie i.v.m. veiligheid en het bijbehorende plan van aanpak,
- door het evalueren en handhaven van het beleidsplan ICT,
- een enquête voor ouders/verzorgers (Oudertevredenheidsonderzoek),
- een enquête voor leerlingen (Leerlingtevredenheidsonderzoek),
- een enquête voor personeel (Teamtevredenheidsonderzoek),
- een schoolanalyse-instrument,
- overleg tussen directie en bovenscholms management,
- de methodegebonden toetsen die informatie verschaffen over de leervorderingen van kinderen,
- Afname periodieke (niet-methodegebonden) Cito-toetsen.
- de entree- en eindtoets van het CITO
- Dyslexieprotocollen voor de groepen 1 t/m 3 en 4 t/m 8.
- Protocol overgang groepen 1-2 en 2-3,
- Protocol hoogbegaafdheid,
- evaluerende team -, bouw - en leerling-vergaderingen,
- klassenbezoeken, (door directie en/of de schoolbegeleider en/of IB-er),
- functionering -, voortgang - en beoordelingsgesprekken),
- een nascholingsplan voor directie en leerkrachten,
- evaluatiegesprekken met de schoolbegeleiding van Eduniek,
- participatie in netwerken zoals de IB-kring en directieoverleg,
- oudercontacten: met individuele ouders en vertegenwoordigd in ouderraad en medezeggenschapsraad.

Meten alleen is uiteraard geen kwaliteitszorg. We moeten de gegevens analyseren en interpreteren, verbeteringen plannen en realiseren en ten slotte weer opnieuw meten. De kwaliteitszorg op onze school is dus een cyclisch proces: naar aanleiding van de gegevens wordt een plan gemaakt, het plan wordt uitgevoerd, geëvalueerd en als het nodig is worden er nieuwe plannen gemaakt volgens de planning- en controlecyclus. De bereikte verbeteringen moeten uiteraard ook geborgd worden. Deze beleidvoornemens worden vastgelegd, geëvalueerd en bijgesteld.

Het schoolplan wordt eens in de vier jaar opgesteld en komt in onze visie op kwaliteitszorg tot stand in samenhang met drie andere documenten:

- Het jaarplan (map kwaliteitszorg),
- het jaarverslag,
- en de schoolgids.

Het uit te voeren beleid wordt jaarlijks geconcretiseerd in het jaarplan. Het uitgevoerde beleid wordt verantwoord in een (intern) jaarverslag en een schoolgids voor de ouders. VOILA maakt, als bevoegd van de samenwerkende scholen in Leusden, een jaarverslag op bestuursniveau.

5.4 Veiligheidsbeleid

Kinderen in de leeftijd van 4 tot 12 jaar brengen een groot gedeelte van de dag door op school om te leren, maar ook te spelen en sporten. Wij hebben als taak er voor te zorgen dat dit in een omgeving gebeurt die veilig is.

Om te komen tot een facilitair veiligheidsbeleid heeft een teamlid binnen het schoolta-kenpakket de taak van arbo/bhv-coördinator. Op deze wijze besteden wij gericht aandacht aan de verschillende onderdelen van veiligheid.

Veiligheid begint bij het schoolgebouw en het schoolplein. Wij brengen aan de hand van inspectielijsten regelmatig het gebouw en de omgeving in kaart. Vanuit deze inspectielijsten worden indien nodig actieplannen opgesteld zoals:

1. Het op- of bijstellen van huisregels;
2. Het bijstellen van het ontruimingsplan en oefenen van ontruimingen;
3. Ongevallen registratie; wij registreren ongelukken en bijna ongelukken op speciaal hiervoor ontwikkelde formulieren. Zodoende kunnen wij een beter beeld krijgen over het aantal ongelukken, de aard van de letsels die kinderen oplopen en de plaatsen waar de ongelukken voorkomen.
Hierop ontwikkelen wij actieplannen ter voorkoming van eventuele ongelukken (bijvoorbeeld de aanpassing van speeltoestellen en bijstellen huisregels).
4. Het veiligheidsbeleid van onze school wordt met regelmaat op de teambijeenkomsten besproken. De coördinatoren van de VOILA-scholen komen enkele keren per jaar bij elkaar om onder leiding van de bovenschools directeur te overleggen en om hun deskundigheid te vergroten.
5. Bedrijfs-Hulp-Verlening: Op onze school is een coördinator aangesteld en worden vier leerkrachten opgeleid tot bedrijfshulpverleners (BHV-er). Ieder jaar volgen zij samen met de BHV-ers van de andere VOILA-scholen een herhalingscursus.
6. Veiligheidscontrole van de speeltoestellen in de speelzaal en op het plein wordt door externe inspecteurs gedaan.

Taak BHV-er.

Bedrijfshulpverleners zijn opgeleid om binnen en rondom school een voorpostfunctie te vervullen totdat de professionele hulpverleningsdiensten, zoals politie, brandweer en ambulance zijn gearriveerd. Zij hebben als taak om in een situatie met gevaar voor de veiligheid of de gezondheid maatregelen te nemen die de schade zoveel mogelijk beperken. In het kort komt het hier op neer:

- verlenen van eerste hulp,
- beperken en bestrijden van een beginnende brand,
- ontruiming,
- communicatie.

5.5 ICT-beleid

De computer heeft inmiddels een belangrijke plaats in het hedendaagse onderwijs. ICT biedt steeds meer mogelijkheden om het leerproces te ondersteunen door de inzet van goede en adaptieve software. Goede programma's zorgen voor een vergroting van de

effectieve leertijd doordat leerlingen zelfstandig werken op het voor hen juiste (instructie) niveau.

Ook wordt in de maatschappij het als normaal beschouwd, dat (vooral jonge) mensen goed met een computer kunnen gaan. De eisen zijn ook bij vervolgopleidingen zijn hoog.

Er is een beleidsplan ICT op schoolniveau ontwikkeld. Dit plan is geënt op het bovenschoolsbeleidsplan van VOILA. Deze plannen zijn opgenomen in de map "Kwaliteitszorg".

>Kenmerkend voor ICT op De Holm::

- Sociaal: voorbereiden op de samenleving;
- Pedagogisch/didactisch: als middel bij het onderwijzen en studeren. ICT sluit goed aan bij de huidige ontwikkelingen in het onderwijs, zoals aandacht voor het jonge kind, adaptief onderwijs, basisontwikkeling, individualisering, zorg op maat, zelfstandig werken en leren;
- Aansluiten bij de kerndoelen;
- ICT is motiverend, zelflerend, af te stemmen op het eigen niveau;
- ICT als middel verhoogt de effectiviteit en doelmatigheid;
- Toekomstgericht: voorbereiden op voortgezet onderwijs en arbeidsmarkt.
- Voor de website van de school;
- Informatiebron voor ouders, leerkrachten en leerlingen;
- Voor het installeren van educatieve software;
- Ondersteuning van de lessen/instructies;
- Voor onderlinge contacten tussen leerkrachten, zorgcoördinator en de directeur;
- De leerkrachten kunnen dossiers van leerlingen maken en deze aanpassen als dit nodig is;
- Het gebruik van een digitaal leerlingvolgsysteem;
- Voor kwaliteitszorg.

>ICT wordt ondersteund door:

- Een ICT-coördinator. Dit is een leerkracht die het coördineren van alles wat er met de computers te maken heeft als bijzondere schooltaak en één schooltijd is vrij geroosterd.
 - Taken ICT coördinator:
 - Leerkrachten begeleiden (coachen) onder schooltijd.
 - Ondersteuning bieden bij de invoering van ICT innovaties.
 - Ondersteuning bieden bij de monitoring van het gebruik van het digibord en de bijbehorende software.
 - Kennis hebben van de in de school gebruikte software pakketten om de collega's op weg te kunnen helpen bij de toepassing van de software in de dagelijkse lessen.
 - Deelnemen aan Digitaal Erf (Netwerk ICT coördinatoren Leusden en Achterveld).
 - Eerste technische inschatting storing maken en actie ondernemen.
 - Contact onderhouden met de leverancier en/of beheerder (Heutink ICT, Andoburg)
 - Benutten aanwezige kennis bij VOILA collega's en eigen netwerken
 - Beleid maken in samenwerking met directie en eventueel het team en adviseren bij aanschaf software.
 - Contact onderhouden met de bovenschoolse ICT coördinatoren.
 - Ondersteuning bieden aan de IBer t.a.v. integratie van ICT en zorg ; zoals keuzes van softwarepakketten en het opstellen van protocollen t.a.v. ICT en zorg e.d.
- Een bovenschools ICT – coördinator. De uitvoering van het ICT beleidsplan vraagt de nodige sturing. Daarom heeft VOILA vanaf augustus 2010 twee nieuwe bovenschoolse ICT coördinatoren aangesteld voor twee dagdelen.
 - Taken bovenschoolse ICT coördinatoren:
 - Zorg dragen voor de uitvoering van het VOILA ICT beleidsplan.
 - Uitwerken bovenschools ICT beleidsplan.
 - Ondersteuning bieden aan ICT coördinatoren en directies.
 - Deelnemen aan en leiding geven aan netwerk ICT coördinatoren (Digitaal Erf).
 - Leiden monitoring traject digitale schoolborden.

- Uitwisselen lesmaterialen.
 - Rapporteert aan Algemeen Directeur belast met ICT.
 - Deelnemen aan netwerk regionaal (ICT Plus).
 - Sturing geven aan ontwikkelprojecten.
 - Ondersteuning bieden en sturing geven t.a.v. scholing.
 - Voorbereiden nieuw beleid na overleg Algemeen Directeur.
 - Vormgeven nieuw beleid.
 - Contacten onderhouden met beheersorganisatie.
 - Ondersteuning bieden bij beleidsontwikkeling brede school en ICT.
 - Onderzoeken, vaststellen en sturing geven aan nieuwe ontwikkelingen t.a.v. ICT.
- Een server met een netwerk; alle computers kunnen de server bereiken.
 - Computers in de lokalen. In de lokalen van de groepen 1 en 2 staan twee computers en in de lokalen van de groepen 3 t/m 8 staan drie computers.
 - Computers in het computerlokaal. Hier staan 18 computers.
 - Computers voor directie, team, IB-er en RT.
 - Printers: op verschillende plekken in school staan printers en heeft de school een centrale printer (kopieerapparaat).
 - In ieder lokaal een digitaal schoolbord.
 - Digitale camera's.

>Scholing

Alle groepsleerkrachten scholen zich (indien nodig/naar behoefte) verder zowel op het gebied van persoonlijk als educatief computergebruik.

>Veiligheid

Er wordt ook aandacht aan het veilig gebruiken van het Internet. De leerkrachten zijn op de hoogte van de risico's en de ICT-er houdt het team op de hoogte van belangrijke ontwikkelingen. Bij onjuist gebruik krijgen de leerlingen een registratiewaarschuwing in beeld en tevens de melding dat hetgeen gezocht wordt geblokkeerd wordt.

>Technisch beheer en ondersteuning:

Het technische deel van het netwerkbeheer is in handen van een externe dienst: Andoburg, Woudenberg



Hoofdstuk 6 – Planning en Sponsoring

6.1 Inleiding

In dit hoofdstuk staat het overzicht van de veranderingsonderwerpen voor de komende schoolplanperiode.

Op bovenschools niveau is een **meerjarenbeleid op financieel gebied** ontwikkeld. Dit omvat de verschillende beleidsterreinen, zoals de jaarlijkse exploitatie, de leer- en hulpmiddelen (onderwijsleerpakket), ICT en meubilair. Ook op het gebied van nascholing worden financiële middelen toebedeeld. Jaarlijks wordt nagegaan of wat in de jaarplanning is opgenomen financieel onderbouwd kan worden. De plannen van aanpak zoals hierna zijn omschreven kunnen in grote lijnen worden bekostigd. (Zie map "Kwaliteitszorg")

Op basis van dit meerjarenplan wordt jaarlijks een gedetailleerd actieplan opgesteld. Bij de opstelling van een zodanig plan zal rekening gehouden worden met de resultaten van het voorgaande schooljaar (evaluatie).

6.2 Plannen van aanpak

Actie:	2011-2012	2012-2013	2013-2014	2014-2015
Team	<ul style="list-style-type: none"> *Klassenmanagement <ul style="list-style-type: none"> >Werken met dagtaken *Oriëntatie rekenmethode (vervolg van 2010-2011) *Oriëntatie op methode voor Verkeer *Oriëntatie op methode voor expressie *Oriëntatie en aanschaf van Klimklauterstelling een speeltoestel voor onderbouw *Oriëntatie op nieuw rapport. *Invoeren methode Taal Actief Spelling in groep 7 *Invoering methode Taal Actief in gr. 8 *Invoering methode Engels in groep 7 *Implementatie beleidsplan Kunstzinnige Oriëntatie. *"invoeren van en het werken met de 1-zorgroute" <ul style="list-style-type: none"> >>Leerlijnen Rekenen >>Starten met groepsplannen voor Lezen/Spelling >>Oriëntatie: Sociaal emotioneel middels teamtraining voor certificering kanjertrainer 	<ul style="list-style-type: none"> *Klassenmanagement <ul style="list-style-type: none"> >Keuze onderwerp op basis van evaluatie vorig schooljaar *Oriëntatie op methode voor Aanvankelijk Lezen *Oriëntatie op methode voor Schrijven *Oriëntatie methode Levensbeschouwing. *Invoeren rekenmethode *Invoeren methode expressie *Invoeren methode verkeer *Invoeren rekenmethode *Invoeren methode Taal Actief Spelling in groep 8 *Invoering methode Engels in groep 8 *Invoering nieuw rapport *ICT: aanschaf notebook *Implementatie beleidsplan Kunstzinnige Oriëntatie. * Vervolgen traject "invoeren van en het werken met de 1-zorgroute": <ul style="list-style-type: none"> >>Starten met groepsplannen Sociaal emotioneel en implementeren kennis kanjertraining. >>Implementatie 'Rekenen' en 'Lezen/Spelling' 	<ul style="list-style-type: none"> *Klassenmanagement <ul style="list-style-type: none"> >Keuze onderwerp op basis van evaluatie vorig schooljaar *Oriëntatie op methode voor sociaal emotionele ontwikkeling *Invoering methode Aanvankelijk Lezen *Invoering methode Schrijven (gefaseerd) *Invoering methode Verkeer *Invoeren rekenmethode *Implementatie beleidsplan Kunstzinnige Oriëntatie. * Vervolgen traject "invoeren van en het werken met de 1-zorgroute": <ul style="list-style-type: none"> >>Implementatie Sociaal emotioneel 	<ul style="list-style-type: none"> *Klassenmanagement <ul style="list-style-type: none"> >Keuze onderwerp op basis van evaluatie vorig schooljaar *Oriëntatie onderbouw op buitenspel- en rijdend materieel. *Invoeren methode sociaal emotionele ontwikkeling *Invoeren rekenmethode *Schoolplan 2015-2019 <ul style="list-style-type: none"> >Evalueren schoolplan 2011-2015 >Opstellen schoolplan 2015-2019 *ICT: aanschaf nieuwe server *Implementatie beleidsplan Kunstzinnige Oriëntatie. *Vervolgen traject "invoeren van en het werken met de 1-zorgroute" *Borgen (afronding)

Zorgteam	*Project Afstemming PC Eemland (Zie onder team)	*Project Afstemming PC Eemland (Zie onder team)	*Project Afstemming PC Eemland (Zie onder team)	*Project Afstemming PC Eemland (Zie onder team)
Directie	*Bijstellen nascholingsplan *Aanschaf inventaris volgens meerjarenplanning. (zie meerjarenplanning) *Voortgangsgesprekken POP *Nascholingsplan maken *Jaarplan op- en bijstellen *Jaarverslag opstellen	*Bijstellen nascholingsplan *Aanschaf inventaris volgens meerjarenplanning. (zie meerjarenplanning) *Voortgang- en beoordelingsgesprekken POP *Nascholingsplan maken *Jaarplan op- en bijstellen *Jaarverslag opstellen	*Bijstellen nascholingsplan *Aanschaf inventaris volgens meerjarenplanning. (zie meerjarenplanning) *Voortgang- en beoordelingsgesprekken POP *Nascholingsplan maken *Jaarplan op- en bijstellen *Jaarverslag opstellen	*Bijstellen nascholingsplan *Aanschaf inventaris volgens meerjarenplanning. (zie meerjarenplanning) *Voortgang- en beoordelingsgesprekken POP *Nascholingsplan maken *Jaarplan op- en bijstellen *Jaarverslag opstellen *Schoolplan 2015-2019 opstellen
Bestuur	* Uitvoeren van strategisch beleidsplan	* Uitvoeren van strategisch beleidsplan en bijstellen.	* Uitvoeren van strategisch beleidsplan en bijstellen.	* Uitvoeren van strategisch beleidsplan en bijstellen.

6.3 Sponsoring

Vijftien organisaties, waarin de besturenorganisaties en VNG zijn vertegenwoordigd, hebben een convenant ondertekend dat handelt over sponsoring in het primair en voortgezet onderwijs. Onze school onderschrijft dit convenant.

De drie belangrijkste uitgangspunten van het convenant zijn:

- Sponsoring moet verenigbaar zijn met de pedagogische en onderwijskundige doelstellingen van de school. Er mag geen schade worden berokkend aan de geestelijke en/of lichamelijke gesteldheid van leerlingen. Sponsoring moet in overeenstemming zijn met de goede smaak en fatsoen.
- Sponsoring mag niet de objectiviteit, de geloofwaardigheid, de betrouwbaarheid en de onafhankelijkheid van het onderwijs en de daarbij betrokkenen in gevaar brengen
- Sponsoring mag niet de onderwijsinhoud en/of de continuïteit van het onderwijs beïnvloeden, dan wel in strijd zijn met het onderwijsaanbod en de kwalitatieve eisen die de school aan het onderwijs stelt. Het primair onderwijsproces mag niet afhankelijk zijn van sponsormiddelen.
- De medezeggenschapsraad heeft instemmingsrecht op beslissingen van het bevoegd gezag over sponsoring.